

Aufgabe 1: Multiple Choice

(30 Punkte)

Kreuzen Sie nur die **RICHTIGE** Aussage an.

1. Aus der volkswirtschaftlichen Gesamtrechnung für ein Land seien folgende Zahlen bekannt (alle Angaben in Mrd. CHF):

Bruttonationaleinkommen	442	Bruttoinvestitionen	130
Arbeits- & Kapitaleinkommen aus d. Ausland	164	Nettoinvestitionen	95
Arbeits- & Kapitaleinkommen an d. Ausland	161	staatlicher Konsum	120
Gütersubventionen	3	Exporte	220
Gütersteuern	12	Importe	204

Wie hoch ist das Nettoinlandprodukt zu Faktorkosten? (2 Punkte)
richtig

257	<input type="checkbox"/>
266	<input type="checkbox"/>
395	<input type="checkbox"/>
404	<input type="checkbox"/>
439	<input type="checkbox"/>

2. Eine Verschärfung der Auflagen für Arbeitslose führt gemäss dem im Unterricht behandelten Arbeitsmarktmodell ... (2 Punkte)

zu höheren Reallöhnen.	<input type="checkbox"/>
zu tieferen Reallöhnen.	<input type="checkbox"/>
zu einer höheren natürlichen Arbeitslosigkeit.	<input type="checkbox"/>
zu einer tieferen natürlichen Arbeitslosigkeit.	<input type="checkbox"/>
zu keiner Veränderung der natürlichen Arbeitslosigkeit.	<input type="checkbox"/>

3. Folgende Zahlen sind für den Arbeitsmarkt der Schweiz bekannt:

Ständige Wohnbevölkerung im erwerbsfähigen Alter	7'800'000
Nichterwerbspersonen	1'350'000
Bei den RAV gemeldete Erwerbssuchende	283'800
Erwerbstätige	6'088'800

Wie hoch ist die Arbeitslosenquote?

(3 Punkte)

richtig

0.8%	
3.6%	
4.4%	
4.6%	
5.6%	

4. Herr Meier hat sein gesamtes Geldvermögen auf seinem Privatkonto liegen. Seine Bank verlangt dafür nun Negativzinsen in Höhe von -0.75 %. Herrn Meier kann sein Geld auf ein vergleichbares Privatkonto bei einer ausländischen Bank transferieren.

Herr Meier erwartet für sein Domizilland keine Änderung des Preisniveaus, für das Ausland hingegen eine Inflation von 8 %. Der Wechselkurs zwischen in- und ausländischer Währung ist aufgrund staatlicher Vereinbarungen fixiert.

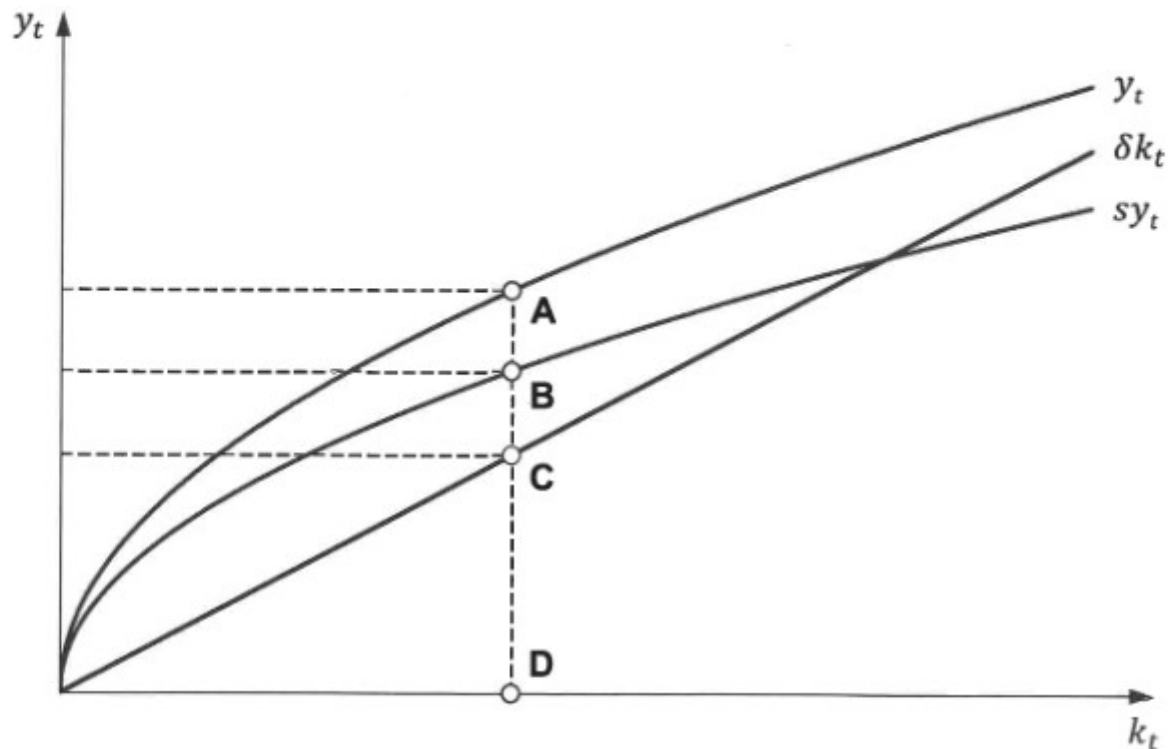
Welchen Nominalzins müsste die ausländische Bank Herrn Meier mindestens anbieten, damit dieser sein Geldvermögen auf ein Privatkonto bei dieser Bank transferiert?

(2 Punkte)

richtig

-0.75 %	
0 %	
7.19 %	
7.25 %	
8.0 %	

5. Im folgenden Diagramm, aus dem im Unterricht behandelten neoklassischen Wachstumsmodell von Solow, entspricht die Strecke zwischen Koordinatenursprung und Punkt D dem Pro-Kopf-Kapitalstock. (3 Punkte)



Dann ist folgende Aussage korrekt:

richtig

Die Strecke AB entspricht dem Pro-Kopf-Konsum und die Strecke BC den Pro-Kopf-Bruttoinvestitionen.	<input type="checkbox"/>
Die Strecke AB entspricht dem Pro-Kopf-Konsum und die Strecke BC den Pro-Kopf-Nettoinvestitionen.	<input type="checkbox"/>
Die Strecke AC entspricht dem Pro-Kopf-Konsum und die Strecke BD den Pro-Kopf-Ersparnissen.	<input type="checkbox"/>
Die Strecke CD entspricht den Pro-Kopf-Abschreibungen und die Strecke BC den Pro-Kopf-Bruttoinvestitionen.	<input type="checkbox"/>
Da die Pro-Kopf-Bruttoinvestitionen BC gleich den Pro-Kopf-Ersparnissen BC sind, befindet sich die Volkswirtschaft im Steady-State-Gleichgewicht.	<input type="checkbox"/>

6. Was ist die Kernaussage der Hypothese der bedingten Konvergenz bezüglich des Wirtschaftswachstums verschiedener Länder? (2 Punkte)

richtig

Die abnehmende Faktorgrenzproduktivität führt dazu, dass das Pro-Kopf-Einkommen armer Länder schneller wächst als das reicher Länder, und sich somit langfristig angleicht.	
Die abnehmende Faktorgrenzproduktivität führt dazu, dass das Pro-Kopf-Einkommen armer Länder schneller wächst als das reicher Länder, und sich die Wachstumsraten des Pro-Kopf-Einkommen somit mit der Zeit angleichen.	
Die Wachstumsraten des Pro-Kopf-Einkommens verschiedenen Länder gleichen sich nur an, wenn die Bedingung zunehmender Skalenerträge in der Produktion erfüllt ist.	
Das Pro-Kopf-Einkommen verschiedener Länder gleicht sich im Zeitverlauf an, wenn die Bedingung abnehmender Grenzproduktivität erfüllt ist.	
Nur wenn die Länder hinsichtlich ihrer ökonomischen, politischen und institutionellen Rahmenbedingungen vergleichbar sind, passen sich die Wachstumsraten der Pro-Kopf-Einkommen mit der Zeit immer mehr an.	

7. Das gesamtwirtschaftliche Einkommen einer geschlossenen Volkswirtschaft beträgt $Y = 1'000$, die privaten Investitionen $I = 100$. Der Anteil der Staatsausgaben am gesamtwirtschaftlichen Einkommen sei 25 %, der Staatshaushalt weist ein Defizit in Höhe von 50 auf.

Wie hoch sind die privaten Ersparnisse der Volkswirtschaft?

(2 Punkte)

richtig

50	
100	
150	
200	
250	

8. Unter «Neutralität des Geldes» versteht man in der makroökonomischen Theorie, dass eine Reduktion der Geldmenge – ceteris paribus – langfristig zu ... (2 Punkte)

richtig

einer Erhöhung der gesamtwirtschaftlichen Produktion und des gesamtwirtschaftlichen Preisniveaus führt.	
einem Rückgang des gesamtwirtschaftlichen Preisniveaus aber keinem Rückgang der gesamtwirtschaftlichen Produktion führt.	
keiner Veränderung von gesamtwirtschaftlicher Produktion und gesamtwirtschaftlichen Preisniveau führt.	
einem Rückgang der gesamtwirtschaftlichen Produktion und einer Erhöhung des gesamtwirtschaftlichen Preisniveaus führt.	
einer Erhöhung der gesamtwirtschaftlichen Produktion aber keiner Erhöhung des gesamtwirtschaftlichen Preisniveaus führt.	

9. Welche der folgenden Aussagen passt am besten zu einer neoklassischen Wirtschaftspolitik? (3 Punkte)

richtig

Die Fiskalpolitik sollte Staatsausgaben und Steuern aktiv zur Stimulation der gesamtwirtschaftlichen Nachfrage einsetzen.	
Primäres Ziel der Geldpolitik sollte die Stabilisierung der gesamtwirtschaftlichen Produktion sein.	
Staatliche Wirtschaftspolitik sollte langfristige Wirtschaftsziele, wie z.B. ein ausgeglichenes und hohes Wachstum und Preisniveaustabilität verfolgen.	
Staatliche Wirtschaftspolitik sollte die gesamtwirtschaftliche Produktion auch kurzfristig auf Höhe des Potenzialouput stabilisieren.	
Staatliche Konjunkturprogramme sollten gegebenenfalls auch durch Verschuldung finanziert werden.	

10. Für das Jahr 2021 seien die folgenden Transaktionen eines Landes mit dem Ausland gegeben:

- Aus Kapitalanlagen im Ausland erhielten die Bewohner des Landes 50 Millionen USD an Dividenden und Zinserträgen.
- Die Erlöse inländischer Unternehmen aus dem Verkauf von Konsum- und Investitionsgütern ins Ausland betragen 400 Millionen USD.
- Inländische Investmentfonds kauften Aktien ausländischer Unternehmen im Umfang von 110 Millionen USD.
- Die Regierung des Landes überwies 5 Millionen USD an internationale Organisationen.
- Ausländische Touristen gaben 25 Millionen USD im Inland aus.
- An Grenzgänger aus dem Ausland wurden 40 Millionen USD an Löhnen und Gehältern gezahlt.
- Ausländische Banken kauften Staatsanleihen des Landes im Umfang von 60 Millionen USD.
- Die Haushalte und Unternehmen des Landes kauften im Ausland Konsumgüter und Rohstoffe für 350 Millionen USD.
- An ausländische Versicherungen wurden 20 Millionen USD an Prämien überwiesen.

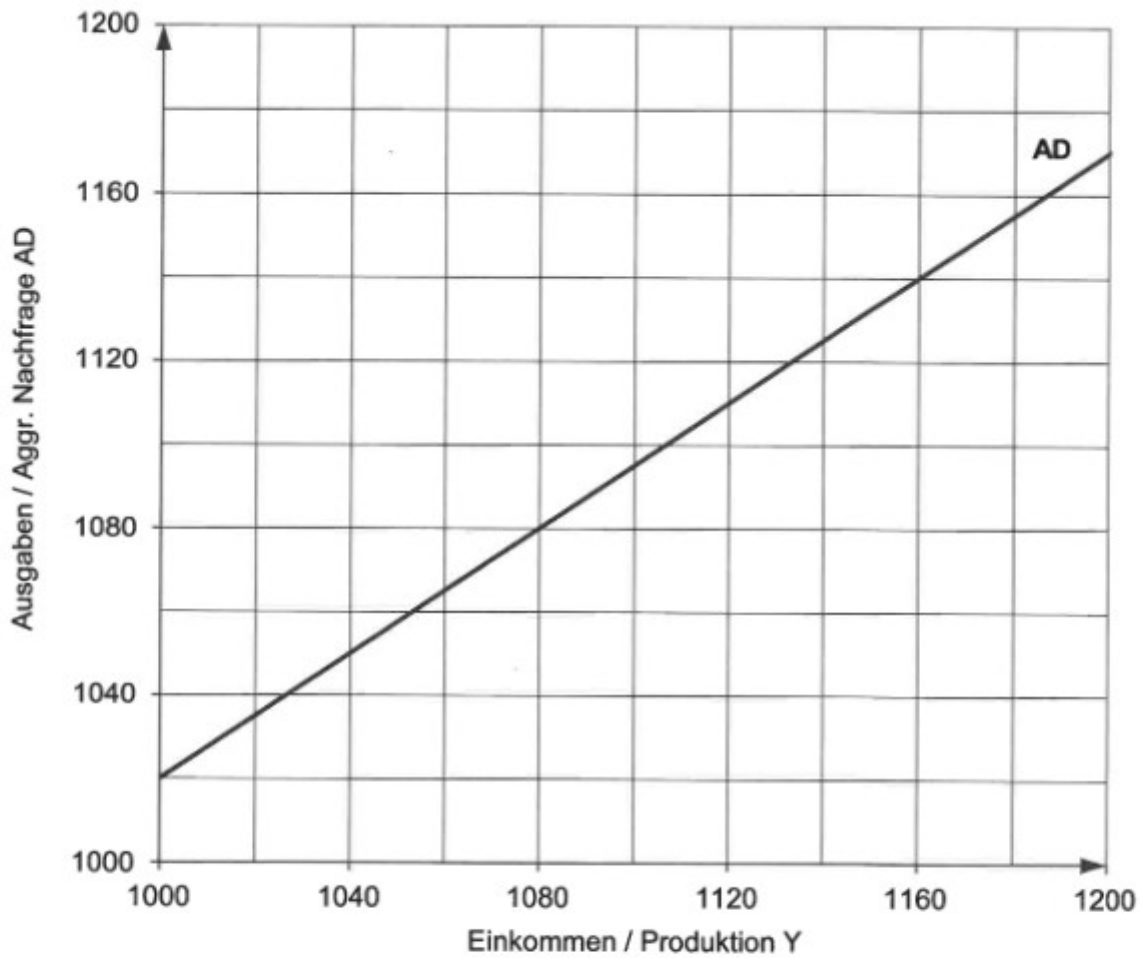
Im Jahr 2021 fanden keine weiteren Transaktionen des Landes mit dem Ausland statt.

Entsprechend obigen Angaben beträgt der Saldo der Leistungsbilanz des Landes für das Jahr 2021 ... (4 Punkte)

richtig

50 Millionen USD.	<input type="checkbox"/>
55 Millionen USD.	<input type="checkbox"/>
60 Millionen USD.	<input type="checkbox"/>
65 Millionen USD.	<input type="checkbox"/>
110 Millionen USD.	<input type="checkbox"/>

11. Nachfolgend ist das Einkommen-Ausgaben-Diagramm für eine beliebige Volkswirtschaft abgebildet:



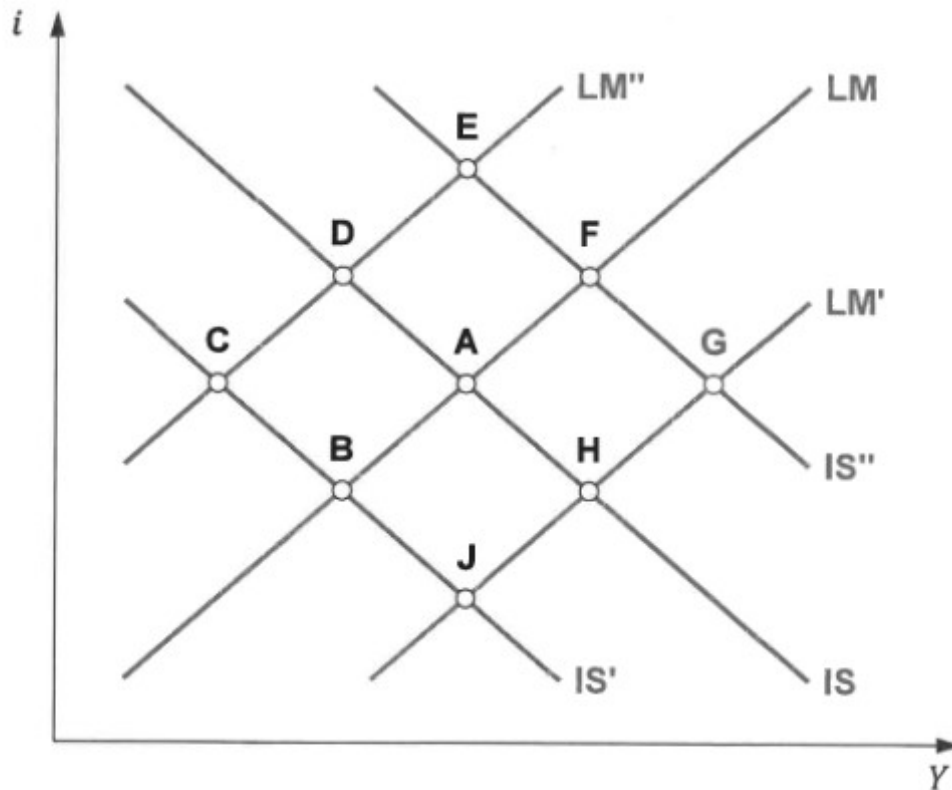
Die Regierung erhöht die Staatsausgaben um 20.

Im neuen Gütermarkt-Gleichgewicht nach der Staatsausgabenerhöhung beträgt – ceteris paribus – das gesamtwirtschaftliche Einkommen... (3 Punkte)

richtig

1000.	
1020.	
1040.	
1080.	
1160.	

12. Im nachfolgenden IS-LM-Diagramm befindet sich eine Ökonomie in der Ausgangssituation im Punkt A. Nachdem die Einschränkungen aufgrund der Corona-Pandemie gelockert wurden, steigen die Konsum- und Investitionsausgaben der privaten Haushalte und Unternehmen wieder rasant an. Um eine konjunkturelle Überhitzung zu verhindern, stellt die Zentralbank den Ankauf von Staatsanleihen ein und erhöht den Leitzins.



Durch welches Gleichgewicht im IS-LM-Diagramm wird – ceteris paribus – die obig beschriebene makroökonomische Situation der Ökonomie am besten dargestellt?

(2 Punkte)

richtig

Punkt C	
Punkt D	
Punkt E	
Punkt F	
Punkt G	

Aufgabe 2: Gesamtwirtschaftliche Grössen

(15 Punkte)

Für das kleine Agrarland Agria sind folgende Informationen bekannt:

- In Agria werden Weizen, Mehl, Brot, Gemüse produziert.
- Der für den Anbau von Weizen und Gemüse verwendete Mineraldünger sowie das für den Konsum bestimmte Fleisch werden im Ausland eingekauft.
- Die Bevölkerung konsumiert ausschliesslich die für den Konsum zur Verfügung stehenden Mengen an Gemüse, Brot und Fleisch.
- 20% des Weizens wird zu Mehl vermahlen, der Rest wird ins Ausland geliefert.
- 80% des Mehls wird zu Brot verarbeitet, der Rest ins Ausland geliefert.
- 40% des Gemüses wird im Inland konsumiert, der Rest ins Ausland geliefert.

Die folgende Tabelle enthält die Preis- und Mengeninformationen der in Agria produzierten bzw. importierten Güter für die Jahre 2020 und 2021:

	Dünger (in t)	Weizen (in t)	Mehl (in t)	Brot (in kg)	Gemüse (in kg)	Fleisch (in kg)
Menge 2020	200	600	420	250	10'000	2'000
Preis 2020	250	140	400	5	8	30
Menge 2021	150	550	410	240	13'000	2'000
Preis 2021	500	125	400	5	11	25

a) Berechnen Sie den Saldo der Warenbilanz Agrias für das Jahr 2020. (3 Punkte)

.....

.....

.....

.....

.....

.....

.....

Saldo Warenbilanz 2020 =

- b) Berechnen Sie den BIP-Deflator (auf zwei Nachkommastellen genau) für das Jahr 2021 zu Preisen des Vorjahres. (6 Punkte)

.....
.....
.....
.....
.....
.....
.....
.....
.....
.....
.....

BIP-Deflator 2021 =

(Für den Fall, dass Sie den Wert des BIP-Deflators für das Jahr 2021 nicht berechnen können, nehmen Sie in den folgenden Teilaufgaben einen Wert von 95.45 an.)

- c) Wie hoch war die Konsumententeuerung (in %, auf zwei Nachkommastellen genau) in Agria im Jahr 2021 im Vergleich zum Vorjahr? (4 Punkte)

.....
.....
.....
.....
.....

Konsumententeuerung 2021 in %) =

(Für den Fall, dass Sie die Konsumententeuerung für das Jahr 2021 nicht berechnen können, nehmen Sie in den folgenden Teilaufgaben einen Wert von 3.12 % an.)

d) Angenommen ein durchschnittlicher Arbeiter in Agraria hat im Jahr 2021 einen Jahreslohn von 95'000 agrarischen Pfund.

Wieviel hat ein durchschnittlicher Arbeiter im Jahr 2020 verdient, wenn Sie annehmen, dass sich seine Kaufkraft zwischen 2020 und 2021 nicht verändert hat? (2 Punkte)

.....

.....

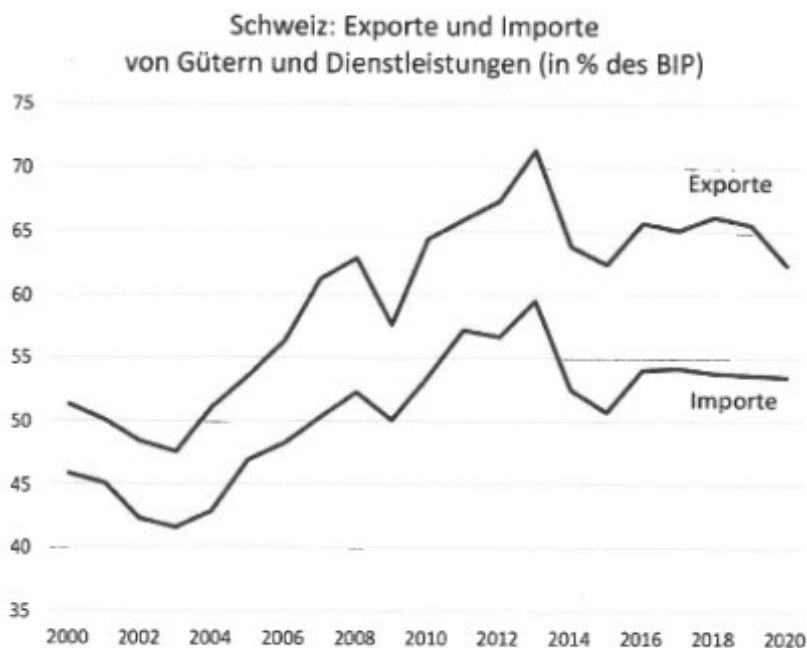
.....

.....

Aufgabe 3: Daten und Kennzahlen

(5 Punkte)

Die folgende Darstellung zeigt die Zeitreihe der Exporte und Importe von Gütern und Dienstleistungen (in % des BIP) im Zeitraum von 2000-2020 für die Schweiz an.



Gehen Sie davon aus, dass Sie nur die im obigen Diagramm dargestellten Informationen besitzen. Welche der folgenden Aussagen sind dann auf Basis dieser Informationen mit Sicherheit richtig? Setzen Sie bitte das entsprechende Kreuz und begründen Sie Ihre Antwort! (Punkte werden nur bei korrekt gesetztem Kreuz und ausreichender Begründung gegeben.)

a) Die Nettoexporte sind in den Jahren 2000-2020 stets positiv. (2.5 Punkte)

richtig

falsch

Begründung:

.....

.....

.....

.....

b) Die Exporte sind im Jahr 2020 im Vergleich zum Jahr 2000 angestiegen. (2.5 Punkte)

richtig

falsch

Begründung:

.....

.....

.....

.....

.....

.....

.....

.....

.....

.....

.....

Aufgabe 4: Sanktionen und langfristiges makroökonomisches Gleichgewicht einer offenen Volkswirtschaft (20 Punkte)

Für die grosse offene Volkswirtschaft Rosina sind die folgenden langfristigen funktionalen Beziehungen und Daten bekannt:

privater Konsum: $C = 80 + 0.8(Y - T) - 2'000r$,
 private Investitionen: $I = 120 - 1'000r$, Nettoexporte: $NX = 140 - 40\varepsilon$,
 Nettokapitalexporte: $NCO = 80 - 1'000r$, Staatsausgaben: $G = 400$,

mit r dem inländischen Realzins und ε dem realen Wechselkurs in Mengennotierung, alle anderen Angaben in Milliarden Rosinen. Der Potentialoutput der rosinischen Volkswirtschaft beträgt $Y = 1'000$. Der rosinische Staatshaushalt ist ausgeglichen.

- a) Berechnen Sie den realen Wechselkurs ε (in Mengennotierung) und den Saldo der Handels- und Dienstleistungsbilanz im langfristigen makroökonomischen Gleichgewicht der rosinischen Volkswirtschaft. (7 Punkte)

.....

.....

.....

.....

.....

.....

.....

.....

.....

.....

.....

.....

.....

.....

.....

.....

.....

.....

.....

.....

.....

.....

.....

.....

realer Wechselkurs $\varepsilon =$

Saldo der Handels- und Dienstleistungsbilanz =

- b) Zeichnen Sie die gesamtwirtschaftliche Kapitalnachfragefunktion und das inländische Kapitalmarkt-Gleichgewicht in Diagramm 1, sowie die Nettoangebotsfunktion für inländische Währung und das Devisenmarkt-Gleichgewicht für die rosische Volkswirtschaft in Diagramm 2 ein. Beschriften Sie die Funktionsgraphen eindeutig. (2 Punkte)

Diagramm 1

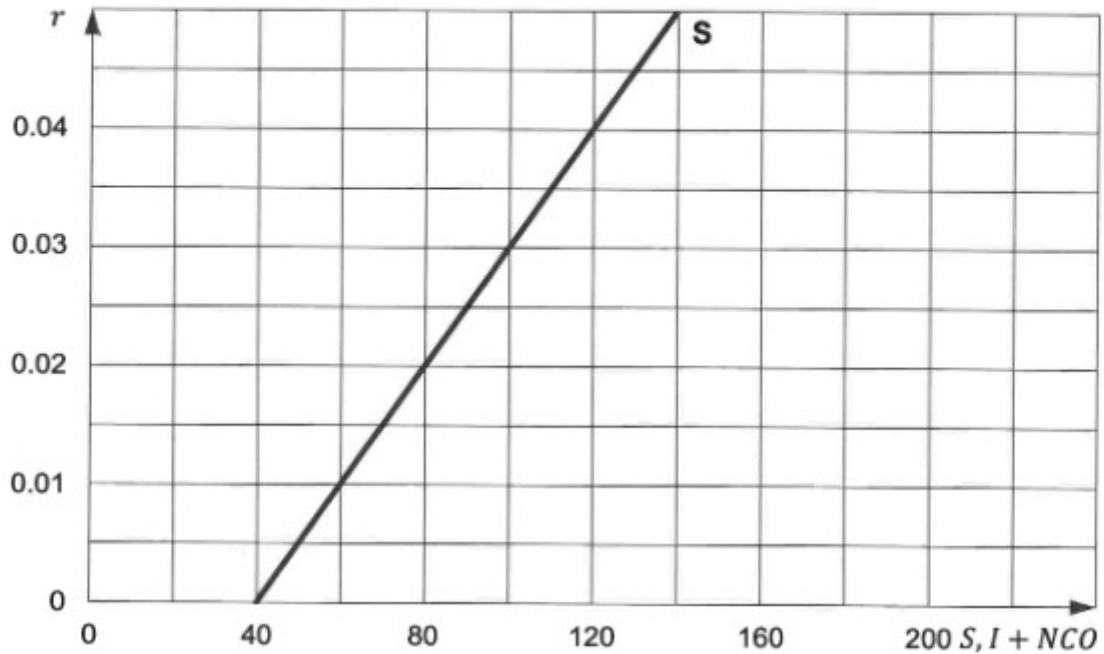
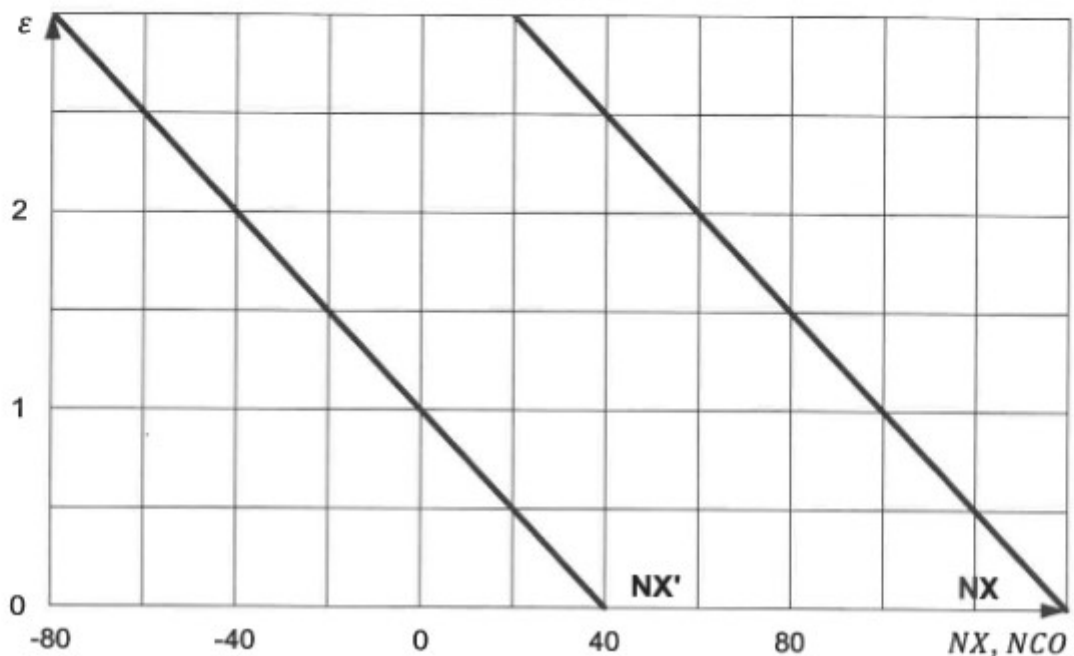


Diagramm 2



Das rosinische Regime beginnt einen Angriffskrieg gegen ein Nachbarland. In Reaktion auf diesen Völkerrechtsbruch werden gegen Rosina ein Handelsembargo und Finanzsanktionen verhängt. Dadurch brechen langfristig die Exporte und Kapitalexporte Rosinas massiv ein. Die Nettoexporte und Nettokapitalexporte der rosinischen Volkswirtschaft sind nun neu durch die folgenden beiden Funktionen beschrieben

$$\text{Nettoexporte: } NX = 40 - 40\varepsilon, \quad \text{Nettokapitalexporte: } NCO = -1'000r.$$

- c) Berechnen Sie den realen Wechselkurs ε (in Mengennotierung) und den Saldo der Handels- und Dienstleistungsbilanz im neuen langfristigen makroökonomischen Gleichgewicht der rosinischen Volkswirtschaft nach Verhängung der Sanktionen. (5 Punkte)

.....
.....
.....
.....
.....
.....
.....
.....
.....
.....
.....
.....
.....
.....
.....
.....
.....
.....
.....
.....
.....

realer Wechselkurs $\varepsilon =$

Saldo der Handels- und Dienstleistungsbilanz =

- d) Zeichnen Sie die neue gesamtwirtschaftliche Kapitalnachfragefunktion und das neue inländische Kapitalmarkt-Gleichgewicht nach Verhängung der Sanktionen in Diagramm 1, sowie die neue Nettoangebotsfunktion für inländische Währung und das neue Devisenmarkt-Gleichgewicht für die rosinische Volkswirtschaft in Diagramm 2 ein. Beschriften Sie die Funktionsgraphen eindeutig. (2 Punkte)

- e) Haben das Handelsembargo und die Finanzsanktionen langfristig negative Auswirkungen auf den Aussenhandel Rosinas? Begründen Sie Ihre Antwort mit den von Ihnen in den Teilaufgaben a) und c) berechneten Daten. (Punkte werden nur bei einer korrekten Begründung vergeben) (2 Punkte)

Das Handelsembargo und die Finanzsanktionen haben langfristig ...

- keine negativen Auswirkungen negative Auswirkungen

auf den Aussenhandel der oceanischen Volkswirtschaft.

Begründung:

.....

.....

.....

Zur Finanzierung des Krieges emittiert der rosiniische Staat fortlaufend im grossen Umfang Staatsanleihen, die vollständig durch die Zentralbank Rosinas wieder aufgekauft werden.

- f) Welche langfristigen Auswirkungen hat der Ankauf der Staatsanleihen durch die Zentralbank auf die Geldmenge, das inländische Preisniveau, den realen Wechselkurs und den Potentialoutput der rosiniischen Volkswirtschaft? (2 Punkte)

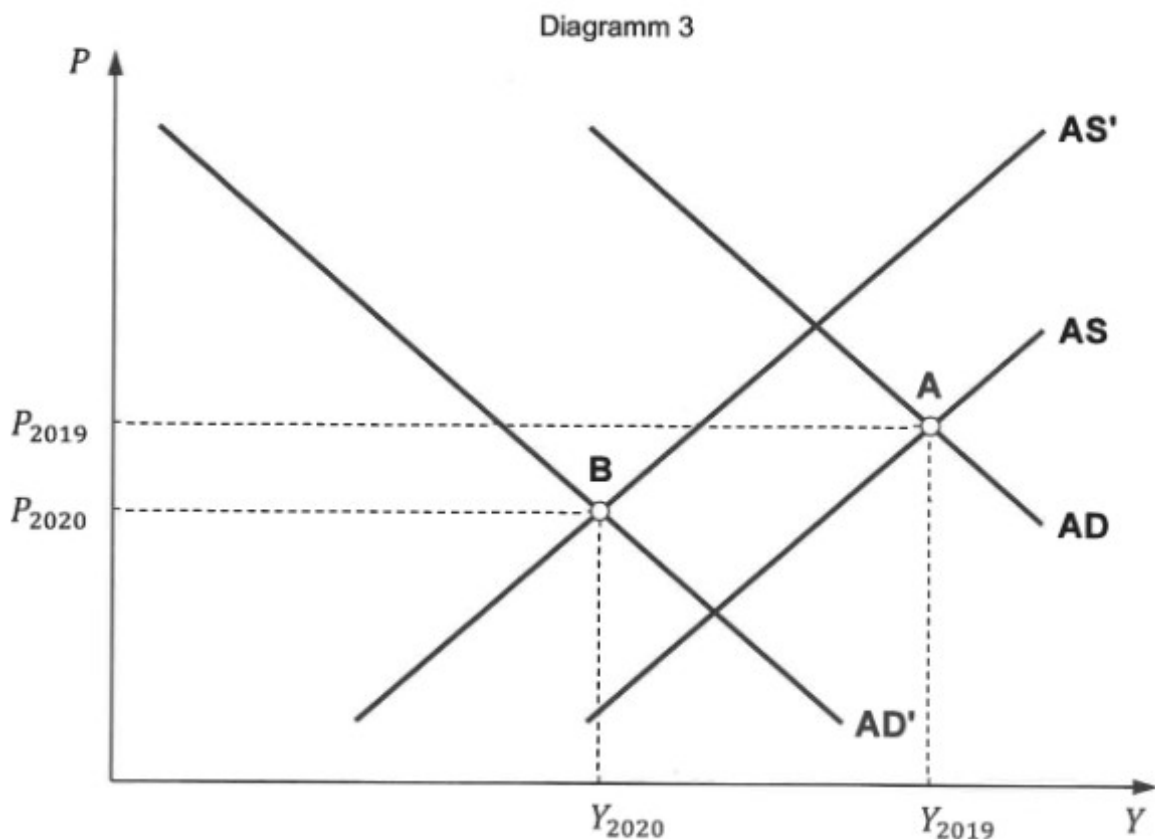
Gehen Sie bei Ihrer Antwort vom in der Vorlesung behandelten makroökonomischen Modell einer offenen Volkswirtschaft in der langen Frist aus. Verwenden Sie die Pfeile \uparrow bzw. \downarrow , um eine Zu- bzw. Abnahme der jeweiligen makroökonomischen Grösse zu kennzeichnen, ein Gleichheitszeichen (=), wenn die Grösse unverändert bleibt.

- Geldmenge M
- inländisches Preisniveau P
- realer Wechselkurs ε
- Potentialoutput Y

Aufgabe 5: Corona-Pandemie, Wirtschaftskrise und Konjunkturpolitik (20 Punkte)

Im untenstehenden Diagramm 3 sind die Gütermärkte eines repräsentativen Industrielandes vor und während der aktuellen Corona-Pandemie im Kontext des in der Vorlesung behandelten AS-AD-Modells dargestellt.

Im Jahr 2019 (Punkt A) sind die Produktionskapazitäten der Volkswirtschaft normal ausgelastet, die aggregierte Produktion entspricht dem Potenzialoutput. Im Jahr 2020 (Punkt B) verursachte die Corona-Pandemie eine tiefe Rezession. Staatlich verordnete Betriebs-schliessungen und Unterbrechungen der Lieferketten führten zu einem Rückgang der aggregierten Produktion. Einschränkungen der individuellen Mobilität (Lockdowns) und Kurzarbeit bewirkten zudem einen starken Einbruch von privaten Investitionen und Konsum. Die globale Ausbreitung der Pandemie führten ebenfalls zu einem Rückgang der Exporte.



Aufgrund einer erfolgreichen Impfkampagne konnten im Frühjahr/Sommer 2021 weltweit die allermeisten der durch die Corona-Pandemie notwendig gewordenen Einschränkungen aufgehoben werden. Privater Konsum, Unternehmensinvestitionen und Exporte erholten sich langsam.

Jedoch führte das Auftreten einer neuen Virusvariante zu einem erneuten Lockdown im Herbst/Winter, so dass privater Konsum und Investitionen 2021 nicht wieder das Vorkrisen-niveau erreichten. Auch die Exporte konnten sich nicht vollständig erholen.

Ebenfalls bewirkten umfangreiche Lieferengpässe, dass Produktion und Angebot der Unternehmen nicht mit der wieder anspringenden Nachfrage mithalten konnten, und auf dem Niveau AS' des Jahres 2020 verblieben.

- a) Skizzieren Sie in Diagramm 3 die makroökonomische Situation des Industrielandes Ende Jahr 2021. Bezeichnen Sie das neue Gleichgewicht als Punkt C. (2 Punkte)

Internationale Wirtschaftssanktionen gegenüber dem wichtigsten Lieferland führen im Jahr 2022 zu einem nahezu vollständigen Stopp der Importe fossiler Energieträger und Rohstoffe. Weiterhin bewirken wiederholte Corona-Ausbrüche in mehreren ostasiatischen Ländern einen Engpass bei elektronischen Bauelementen. Beide Faktoren verursachen in der Volkswirtschaft im Jahr 2022 einen drastischen Anstieg der Güterpreise sowie einen signifikanten Einbruch von Produktion und Angebot der Unternehmen.

- b) Skizzieren Sie in Diagramm 3 die makroökonomische Situation der Volkswirtschaft Ende Jahr 2022. Bezeichnen Sie das neue Gleichgewicht als Punkt D. (2 Punkte)
- c) Mit welchem Begriff bezeichnet man eine makroökonomische Situation, wie sie Ende Jahr 2022 (Punkt D) auf den Gütermärkten der Volkswirtschaft vorherrscht? (2 Punkte)

.....

Um den dramatischen Rückgang der gesamtwirtschaftlichen Produktion abzuschwächen, werden durch Regierung und Zentralbank des Landes verschiedene wirtschaftspolitische Massnahmen ergriffen.

- d) Nennen Sie den jeweiligen Fachbegriff für die Politik der Regierung bzw. Zentralbank und jeweils ein konkretes Beispiel für eine entsprechende wirtschaftspolitische Massnahme. (4 Punkte)

Politik der Regierung:

Beispiel für Massnahme:

.....

Politik der Zentralbank:

Beispiel für Massnahme:

.....

- e) Mit welchem Zielkonflikt ist die Wirtschaftspolitik bei der Bekämpfung des oben beschriebenen Konjunkturreinbruchs konfrontiert? (2 Punkte)

.....
.....

- f)

- g) Wie wird eine Wirtschaftspolitik bezeichnet, die mit Ad-hoc-Massnahmen auf konjunkturelle Schwankungen reagiert? Mit welchem Wirkungsproblem sind solche Massnahmen häufig verbunden? (4 Punkte)

.....
.....
.....

- h) Mit welchem Begriff werden Elemente der Fiskal- und Sozialpolitik einer Volkswirtschaft bezeichnet, die unabhängig von konkreten wirtschaftspolitischen Massnahmen konjunkturstabilisierend wirken? Benennen Sie ein Beispiel. (2 Punkte)

.....
.....
.....

Trotz intensiver Bemühungen der Regierung des Industrielandes können die Importe wichtiger Rohstoffe und Vorprodukte auch dauerhaft nicht vollständig durch Alternativen ersetzt werden.

- i) Welche Auswirkung hat – ceteris paribus – der dauerhafte Mangel von Rohstoffen und Vorprodukten auf den Potenzialoutput der Volkswirtschaft? Wie lässt sich eine solche makroökonomische Situation im AS-AD-Diagramm (Diagramm 3) abbilden? (2 Punkte)

.....
.....
.....
.....

ENDE DER PRÜFUNG